



Råd och riktlinjer för
Skyltar
i Sundsvalls stenstad



SUNDSVALLS
KOMMUN
Stadsbyggnadskontoret

Stadsmiljöprogram för sundsvalls stenstad
Bilaga 2

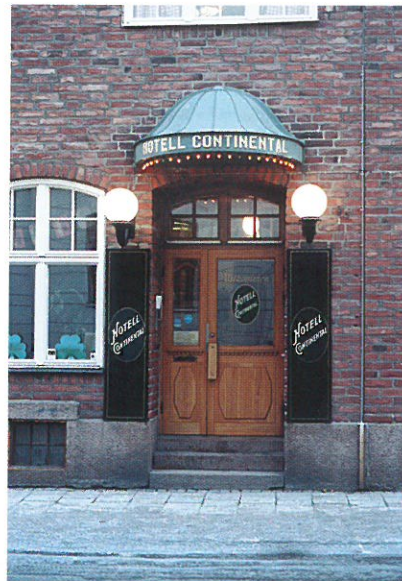
● skylta så här...



1. Diskret, vacker logga men ändå väl synlig.



2. Ljuslåda - med vackert avvägd och tydlig text.



3. Gammalt, vackert skyltarrangemang. Bör bevaras.



4. Målad plåtskylt på smideskonsol.



5. Skyltar med friliggande bokstäver inkräktar ej på byggnadens grundform.



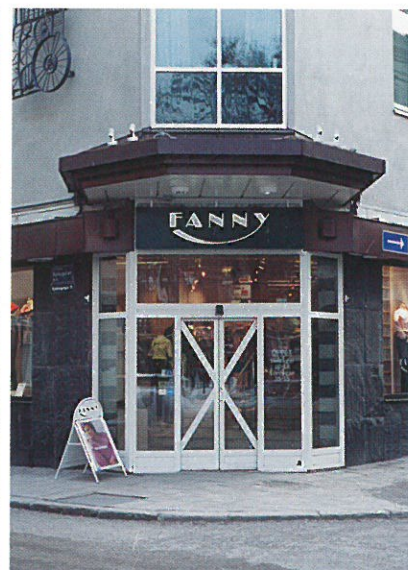
6. Sekelskiftesskylt, vacker och funktionell.



7. Staden har såväl mobil som fast skyltning.



8. Skylt och entréparti av hög klass.



9. Välplacerad skylt.



10. Skylt och markis i samverkan.



11. Målad skylt av sekelskiftesmodell.



12. Välformade skyltar till vacker byggnad.



13. Neonskylt vackert formad och väl placerad.



13. Skyltar ger ljus i staden.



15. Individuella skyltar som ger tydligt budskap.



16. Lägga märke till skylt "TYGER", kort budskap, enkel form ger slagkraft inom liten yta.

● innehåll

Sid 3. Varför råd och riktlinjer?

Skyltens funktion

Anpassning till byggnaden

- Storlek, form och proportion
- Kulör
- Placering

Sid 4. Skylttyper

- Skyltar målade på vägg eller skiva
- Hängkonsol av smide med plåt

Sid 5. ● Skylt med friliggande inifrånbelysta bokstäver i

- Inifrånbelysta låds skyltar

Sid 6. Skyltbelysning, kablar

Skyltfönster

Markiser och parasoller

Flaggor

Galler

Trottoarpratöre

Sid 7. Bygglov, information mm

- Allmänt
- Ansökan
- Bygglov
- Information

sid 8 Sammanfattande riktlinjer

Sammanfattande råd

● råd & riktlinjer för skyltar



1. Skylten till vänster accentuerar skyltens budskap medan skylten till höger accentuerar skyltens form. Välj om möjligt mörk bakgrund!



2. Liten skylt med stor slagkraft. Väl placerad, ej bländande belysning.

VARFÖR RÅD OCH RIKTLINJER?

Sundsvalls stenstad är en miljö bestående av en stor mängd byggnader med högstående arkitektur från decennierna efter stadsbranden 1888. Stenstaden utgör riksintresse och det är framförallt det stora antalet 1890-talsbyggnader som konstituerar detta. Men även byggnader från senare decennier har stor betydelse liksom helheten med byggnader, parker och allmänna platser. Detta faktum kräver hög klass på tillkommande miljöelement, ex planteringar, trafikskyltar, markiser och butiksskyltar.

Stadsbyggnadskontoret har därför framtagit dessa ”Råd och Riktlinjer”. De skall förhoppningsvis utgöra en inspirationskälla för fastighets- och butiksägare samt reklam- och skyltföretag.

SKYLTENS FUNKTION

Skyltar har en stadsbildsmässig funktion. De ger liv åt staden. Dock är deras främsta funktion att berätta att en verksamhet eller att en typ av varor finns på platsen. En rätt utförd skylt lockar betraktarens öga samt ger betraktaren en bild av varuutbudets kvalitet eller verksamhetens art.

För att ett skyltbudskap skall vara slagkraftigt och lättläst bör det vara kortfattat, tex genom ett kort namn eller genom en vedertagen symbol. Även en liten skylt kan genom sin särart ge ett högt reklamvärde. Se bild 2!

ANPASSNING TILL BYGGNADEN

Storlek form och proportion Stenstaden är en stadsdel med ett småskaligt gatusystem med många gående och en långsam biltrafikrytm. Därför kan skyltarna göras små utan att deras skyltvärde blir mindre. Skylten bör utformas med hänsyn till fasadens utformning. En bra utgångspunkt är att ej försöka övertrumfa grannbutikens skylt utan istället sträva efter att skylten harmonierar med denna utan att förlora sin individuella prägel.

Kulör Skyltens bottenkulör är i många fall bestämd av den logotyp som företaget har fastställt. I de fall kulören är mycket stark kan endast en liten skylt godtagas på grund av att den annars får en alltför kraftig inverkan på stadsbilden. För den som ej är beroende av en viss bottenkulör blir skyltvalet friare. Försök därför att accentuera budskapet men ej bakgrunden när Du väljer kulör! Se bild 1!



3. Slagkraftig skylt. Märk dock konflikt med entréöppningens överkant! Lägg märke till samverkan med fönstrens skyltar!

● råd & riktlinjer för skyltar



4. Modern byggnad som utformats med plats för skyltar i de övre våningarna.

Placering Vid placering av skylt är det viktigt att arkitektoniskt väsentliga detaljer i fasaden ej döljs av skylten. Se omslaget bild 18 och 24! När utrymmet för skylt på fasaden av den anledningen är litet kan det vara lämpligt att välja en skylt som hänger vinkelrätt mot fasaden. Det är då viktigt att se till att utstående skyltar ej kommer så nära varandra att de skymmer varandra.

Många fasader har ett slätt band mellan första och andra våningen som kan passa för en väggplacerad skylt. Se omslaget, bild 4!

I stenstaden är det i regel olämpligt att placera skylt på de övre våningarnas fasader. Endast när byggnad (oftast moderna) utformats med särskild plats för skyltar på de övre våningarna kan en sådan placering godtagas. Se omslaget, bild 5 samt bild 4!



5. Text på skyltband. Markiser skyltar och den gamla klockan stämmer väl med den vackra fasaden.

Skylt får ej hindra trafik eller renhållning av trottoar. Den måste därför sitta på tillräcklig höjd över trottoaren och inte sticka ut för långt dvs max 1.2 meter. Regler för detta redovisas på bild 9!

SKYLTTYPER

Skyltar målade på vägg eller skiva Vid sekelskiftet var det vanligt att skyltar målades direkt på putsen och då ofta i det släta väggband som ibland finns mellan första och andra våningen. Se omslaget bild 11! I stället för att måla direkt på putsen kan man måla putskulören på en slät skiva och sedan måla skylten på denna. Även emaljskyltar eller glasskyltar målade på baksidan av glaset kan vara lämpliga.

Hängkonsol av smide med plåtskylt eller lådskylt Vinkelrätt mot vägg fästa smideskonsoler för skyltupphängning var vanligt förekommande vid sekelskiftet. Denna typ av skylt rekommenderas för stenstaden! De har den fördelen att fästet ej behöver bytas när ett nytt skyltbudskap önskas. Skador i vägg undviks därför. Smidet kan för en sekelskiftesbyggnad göras med sekelskifteskaraktär med s-böjar, samt svep runt skarvar. Se omslagets framsida! För en modernare byggnad kan ett stramare format smide användas. Se omslaget, bild 8.

● råd & riktlinjer för skyltar



6. Dageffekt för lådskylt med tät front.

Skyltar med friliggande inifrånbelysta bokstäver Skyltar av denna typ som oftast är inifrån belysta av neonljus har en tjocklek som gör dem svårästa om ej front och sidor göres i kontrasterande kulörer. Friliggande bokstäver med tjocklek bör aldrig belysas utifrån då slagskuggorna förvränger texten! Se omslaget bild 19!

Inifrånbelysta lådskyltar Denna skylttyp är av kostnadsskäl vanligt förekommande. För äldre bebyggelse är den dock den minst lämpliga för placering mot vägg varför lådskylt mot vägg ej godtages i stenstan. Som vinkelrätt mot vägg sittande skyltar kan de vara lämpligare. Se omslaget, bild 2! Om det finns en modern byggnad där skylttypen kan passa är det i de flesta fall önskvärt att skyltens rektangulära form tonas ner exempelvis genom att bottenkulören göres i samma mörkhetsgrad som fasaden samt ej lysande. Se bild 6 och 7.

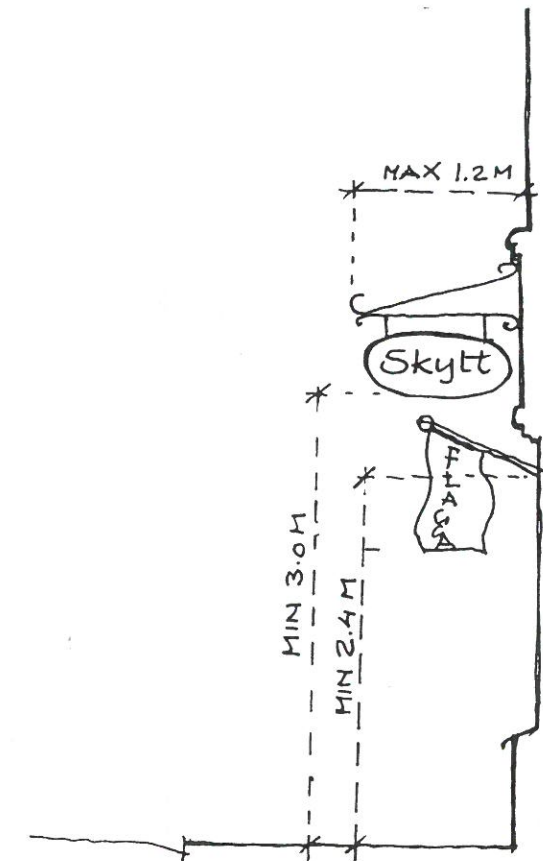


7. Kvällseffekt för lådskylt med tät front.



bländeffekten från belysningen.

AVSTÅNDSREGLER



9. Avståndsregler.

● råd & riktlinjer för skyltar

SKYLTBELYSNING, KABLAR

Skyltar kan vara belysta såväl utifrån som inifrån. För utifrån belysta skyltar gäller det att belysningskällan belyser hela skylten utan att blända allmänheten. För att åstadkomma detta rekommenderas prov med olika armaturtyper samt lägen för dessa. Skylten bör dock ej belysas med halogenljus med hänsyn till bländningsrisken! Om belysningen ej blir rätt blir kvällseffekten av skylten en negativ upplevelse för den som ser den. Se bild 8!

Inifrån belysta skyltar av lådtype kan med fördel göras med tät front med utskurna bokstäver så att endast bokstäverna lyser. Detta medför oftast en fin ljusbals tillsammans med stadens allmänljus och fasadernas indirekta ljus. Se bild 7!

Kablar placeras intill listverk och i fasadnischer samt målas i fasadens kulör så att de ej stör fasadens och skyltens renhet.

SKYLTFÖNSTER

Skyltning inom skyltfönstrets ram får ske fritt utan bygglovprövning. Dekaler på skyltfönstret är dock bygglovkrävande! Omfattande dekaler i starka kulörer bör ej förekomma. Se omslaget bild 22 och 23!

MARKISER OCH PARASOLLER

Endast uppfällbara markiser godtages!

Markiser skall ha traditionella former, färger och material. Tänk på att färgvalet påverkar ljuset under. Ljusa parasoller eller markiser gör trottoarerna och vägarna ljusa och färgåtergivningen korrekt samt temperaturen behaglig. Markiser är ej bygglovkrävande men Du bör kontakta stadsarkitekten för samråd innan Du beställer dem. Enhetlig markismodell och markiskulör bör eftersträvas för hela huset.

Eventuell reklam eller företagslogga på parasoller och markiser bör vara placerade endast på deras nedhäng. I det fall markiskulören är enhetlig för hela huset kan butikslaggen placeras längre upp på markisen.

För bågformade fönster godtages korgmarkis. Korgbågarna bör ha samma kulör som markisen. För raka fönster skall markisen vara rak och bör ha öppna sidor.

FLAGGOR

Större fasadflaggor placerade i de övre våningarna bör undvikas. För små fasadflaggor intill butiksentré gäller en fri höjd över trottoar av min 2.1 m. Flaggor är ej bygglovkrävande men Du bör kontakta stadsarkitekten för samråd då stadsbyggnadsnämnden kan förelägga om borttagande om den ej passar in i stadsbilden.



10. Trottoarpratare

GALLER

Galler för fönster eller entrédörr utgör oftast väsentlig ändring av fasaden och är därför bygglovkrävande. Generellt avrådes från att montera galler på stenstadens byggnader. Endast smidesgaller kan i undantagsfall komma i fråga.

TROTTOARPRATARE

Så kallad trottoarpratare kan placeras på Storgatans möbleringszon samt intill husvägg där annonserande verksamhet har sin entré. Trottoarprataren skall vara utformad med halvcirkulär överdel med annonsörens logga på enfärgad bakgrund samt med stomme i svart kulör. Se bild 10!

Trottoarpratare erfordrar polistillstånd. Se ”Råd och riktlinjer för uteserveringar på offentlig plats i Sundsvalls Stenstad”, som kan erhållas hos stadsbyggnadskontoret.

BYGGLOV MM

Allmänt På grund av att stenstaden ligger inom område med detaljplan erfordras enligt Plan- och Bygglagen bygglov för uppsättning eller väsentlig ändring av skyltar eller ljusanordningar.

Vad som är väsentlig förändring får bedömas från fall till fall. Byte av front i befintlig skylt är bygglovkrävande om den väsentligt avviker från den befintliga skyltens utseende.

Enligt nämnda lag skall skyltar dessutom vara lämpliga med hänsyn till stadsbilden på platsen. De skall ha en yttre form och färg som är lämpliga för dem själva och som ger en god helhetsverkan. Vidare skall de utformas så att de inte inverkar menligt på trafiksäkerheten eller på annat sätt medför fara eller betydande olägenheter för omgivningen. Enligt Plan och Bygglagen sägs vidare att de byggnader som är särskilt värdefulla från historisk, kulturhistorisk, miljömässig eller konstnärlig synpunkt inte får förvanskas. Det är nämnda regler som ligger till grund för dessa råd och anvisningar.

Om skylt uppsättes utan bygglov är det fastighetsägaren som är juridiskt ansvarig. Därför tillrådes denne att informera sina hyresgäster om bygglovkravet.

Ansökan sker på särskild blankett åtföljd av en ritning på skylten på vilken anges mått, kulörer, samt teknisk uppbyggnad, samt en ritning av ett fasadavsnitt där skyltens placering anges.

Blankett kan erhållas på www.sundsvall.se/s-kommun

Bygglov När bygglov getts utsändes bygglovbevis samt inbetalningsavi för bygglovavgiften.

Information:

Information, blanketter samt ytterligare råd och anvisningar kan du erhålla hos: **stadsarkitekten, stadsbyggnadskontoret:**
tfn 060 - 19 10 00 .

● sammanfattande riktlinjer och råd

Sammanfattande riktlinjer

- Ny skylt eller väsentlig ändring av skylt kräver bygglov.
- För alla nya skyltar gäller skyltprogrammets råd och anvisningar oberoende vilken skylt som tidigare suttit på platsen.
- Skylt skall till färg och form underordnas hus och gatumiljö, vilket kan innebära att rikstäckande affärskedjors skyltprogram ej accepteras utan bearbetning.
- Skylt skall placeras i direkt anslutning till verksamheten. (Skylt får ej placeras på pilastrar, gesimser och andra viktiga fasaddetaljer.
- Skylt skall placeras på bottenvåningens fasad. Endast i undantagsfall kan högre placering av skylt tillåtas t ex i det fall byggnaden utformats med särskild plats för skyltar i detta läge.
- Onödig upprepning av budskap tillåtes ej.
- Låds skylt mot fasad accepteras ej i stenstaden.
- Rörlig, blinkande eller bildväxlande skylt godtages ej i stenstaden.
- Skylt får inte utformas så att den kan förväxlas med trafiksignal.
- Utstående skylt får sträcka sig högst 1.2 meter ut från fasaden och skall sitta minst 3.0 meter över trottoar.
- Trottoarpratare skall vara av speciell typ och kulör för stenstaden.

Sammanfattande råd

- Kontakta stadsarkitekten under planeringskedet så undviker Du onödiga kostnader och onödigt krångel!
- Välj gärna utåtstående smidesskylt!
- Minimera budskapet - det ger slagkraft!
- Undvik bländande armaturer!

● ...men skylta ej så här!



17. Lådskylden förtar fasadens karaktär. Bättre med friliggande bokstäver.



18. Skylten lagd över entrépartiets välvda överdel. Lösa skyltar ger skräpigt intryck.



19. Skugglösning gör skylten svåräst.



20. Skyltarna tar ej hänsyn till skärmtakets form.



21. Skyltfönstren får ej ersättas av skylt.



22. Dekalernas kulör är alltför dominant..



23. Dekalernas storlek och kulör alltför dominant.



24. Markisen förtar intrycket av det vackra hörnburspråket.



SUNDSVALLS
KOMMUN

Stadsbyggnadskontoret

adress: 851 85 Sundsvall
tel vxl: 060 -19 10 00
fax: 060 -12 10 19
www.sundsvall.se